



# Micro-Manager2.0

## 使用说明书

V1.0.0



鑫图光电有限公司

版权所有

# 1. 引言

该文档包含驱动程序安装，以及第三方软件调用鑫图相机的基本操作，旨在简化用户集成流程，确保用户在第三方软件中顺畅使用鑫图相机，本文档只针对上述目的而公开。

对于第三方软件的深入开发或高级功能应用，请直接联系相关软件的官方技术支持获取帮助。

## 关于本文档的更新：

鑫图不承诺随时通知更新或保持当前文档包含的所有信息。产品如果进行更改，相关更改信息将纳入新版手册中。恕不另行通知。

# 2. Micro-Manager2.0 的下载与安装

- 1) 您可以通过以下网址下载最新版本的 Micro-Manager2.0 (推荐下载 64 位软件版本)。

<https://download.micro-manager.org/nightly/2.0/Windows/>

- 2) 下载完成后双击可执行文件进入 Micro-Manager2.0 安装界面；



图 2-1

- 3) 点击 Next>按钮，进入选择安装路径界面；

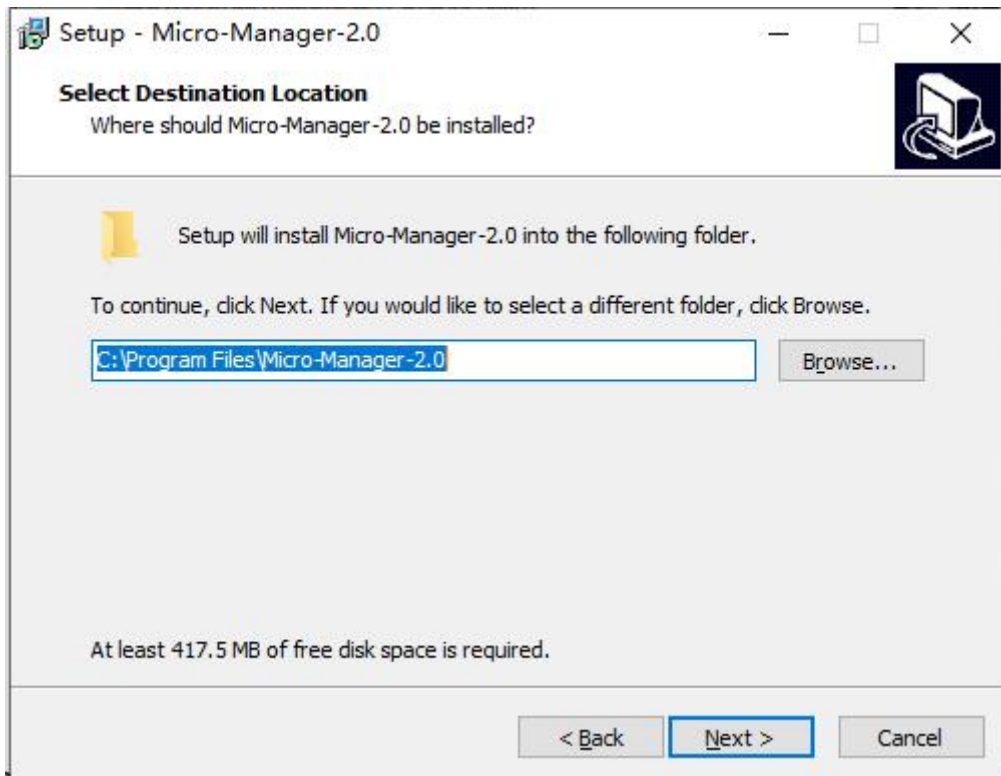


图 2-2

- 4) 选择合适的安装路径，点击 Next>按钮，按照安装向导的步骤执行，安装完成后，点击 Finish 结束安装；

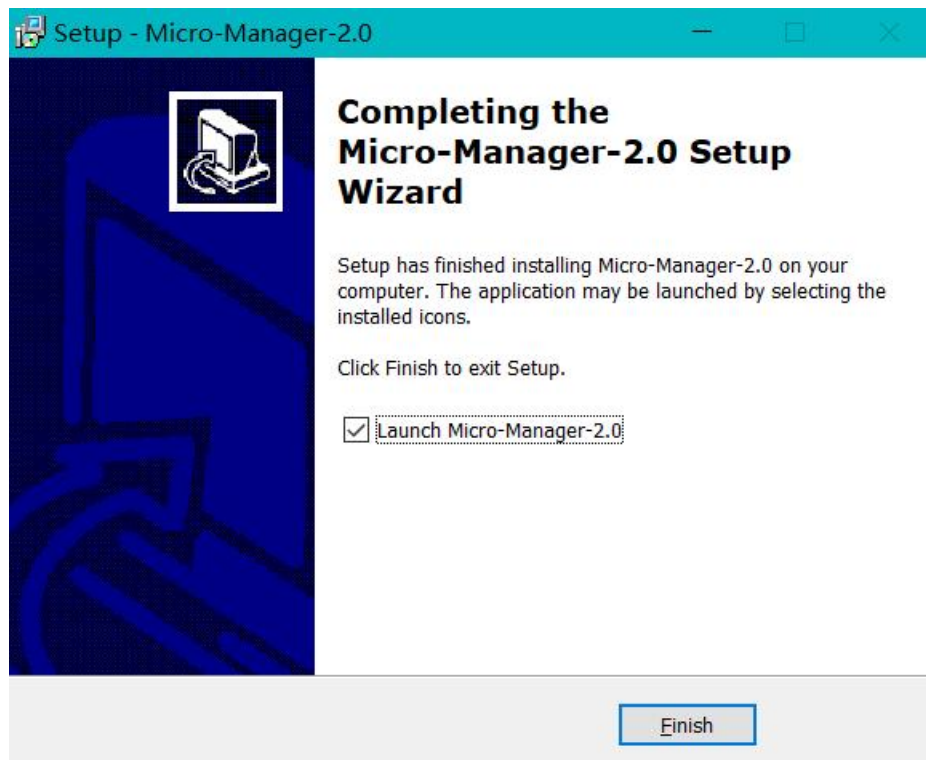


图 2-3

### 3. 鑫图相机驱动的下载与安装

从鑫图官网下载最新的 sCMOS 相机驱动以及 SDK 开发包，下载好后，分别按照安装向导的步骤执行即可。

<https://www.tucsen.net/download-software/>

注意：

- 1) 安装完成后需确认在设备管理器中相机识别正常；
- 2) SDK 开发包安装路径需按默认安装在 C 盘；
- 3) SDK 开发包安装完成后需确认在 C:\Windows\System32 路径下，能够找到“TUCam.dll”文件。

### 4. Micro-Manager2.0 加载相机设置

- 1) 相机接上电源和数据线；
- 2) 双击桌面生成的 Micro-Manager2.0 快捷键或双击安装根目录下的应用程序，打开 Micro-Manager2.0；
- 3) 出现对话框可让用户选择要配置的文件来加载启动相机；

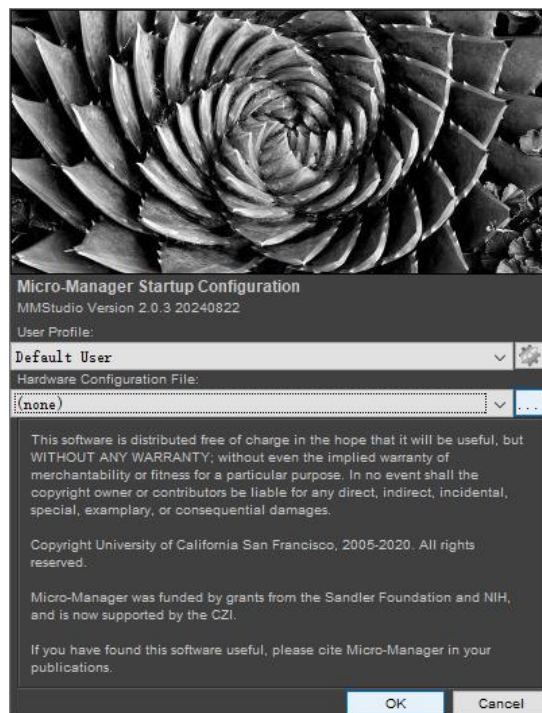


图 4-2

- 4) 首次启动相机，没有相应的配置文件则选择（none），点击“OK”；
- 5) 点击选择 Devices>Hardware Configuration Wizard, 进入 Hardware Configuration Wizard 界面进行相机的硬件配置向导。选择 Create new configuration, 点击“Next >”按钮；

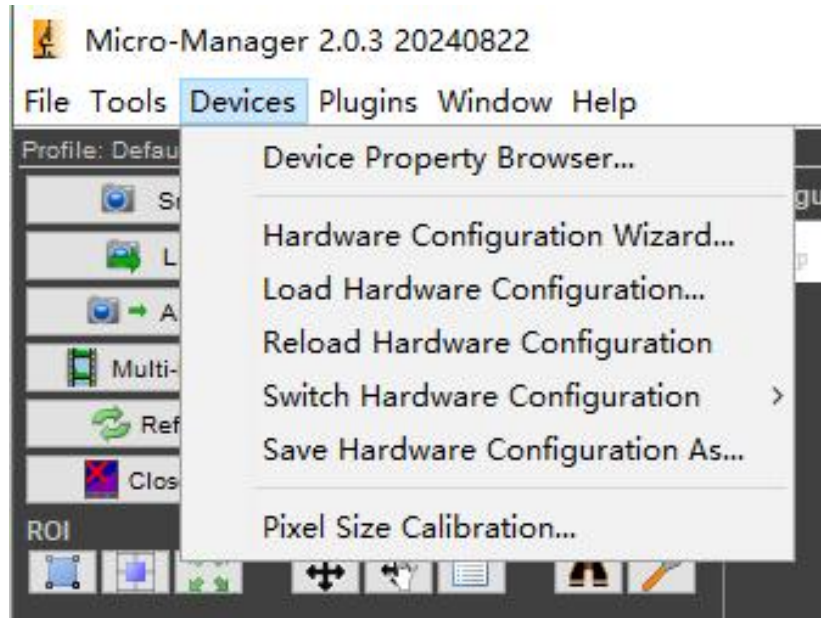


图 4-3

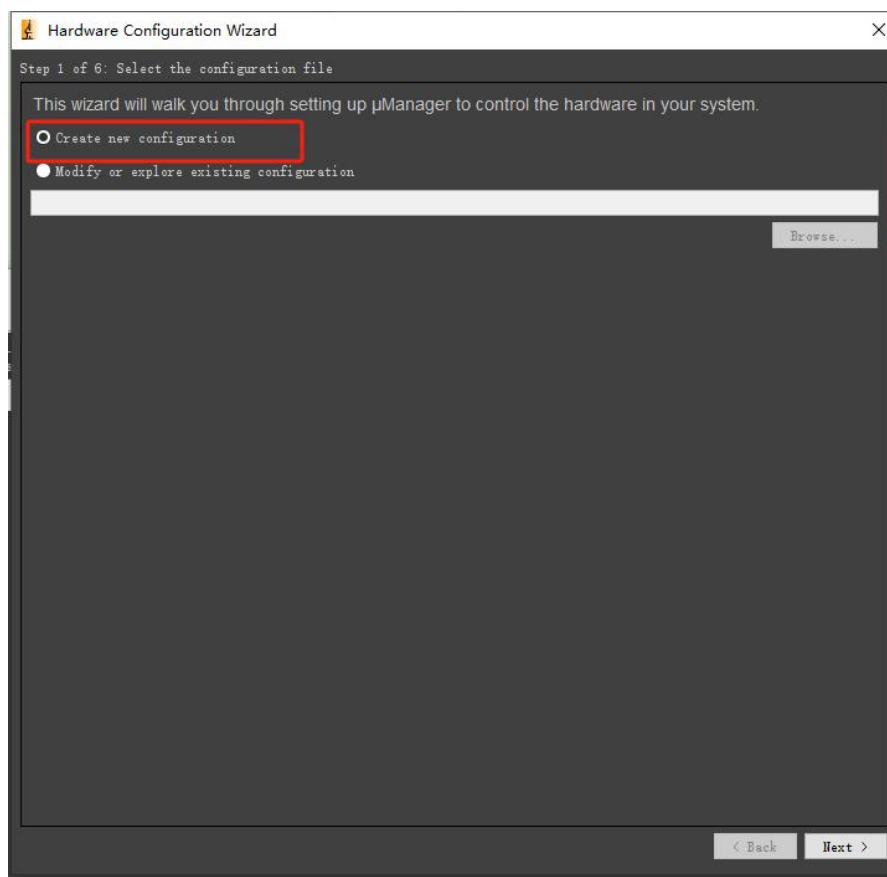


图 4-4

- 6) 在 Available Devices 中找到 Tucam 文件夹，打开并选中 TUCam/TUCSEN Camera，单击“Add”按钮；
- 7) 进入 Device: TUCam/Library: TUCam 界面，单击 OK 按钮后单击“Next >”按钮；

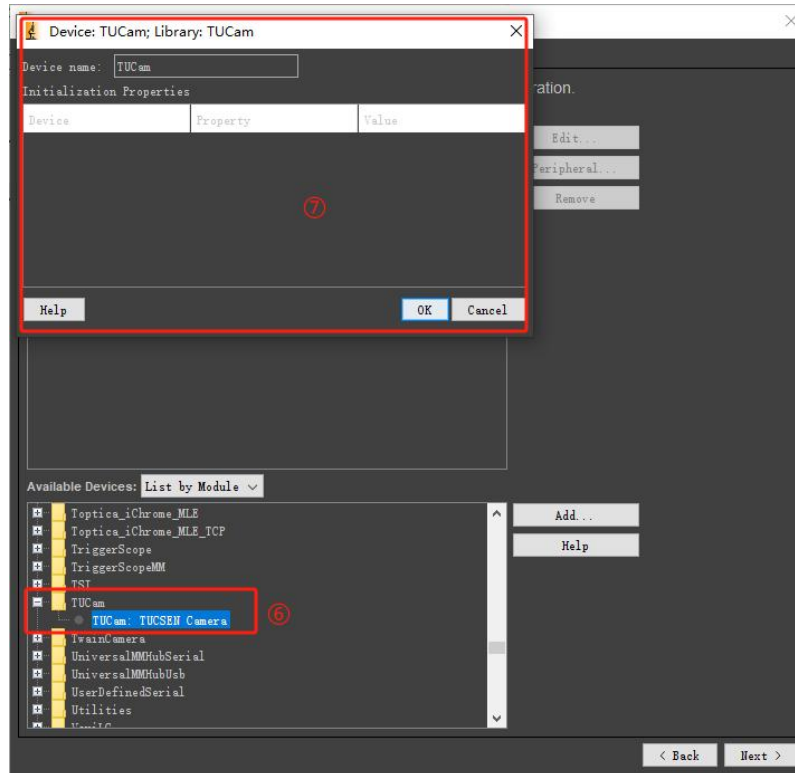


图 4-5

- 8) 进入 Select default devices and choose auto-shutter setting 界面，单击“Next >”按钮；

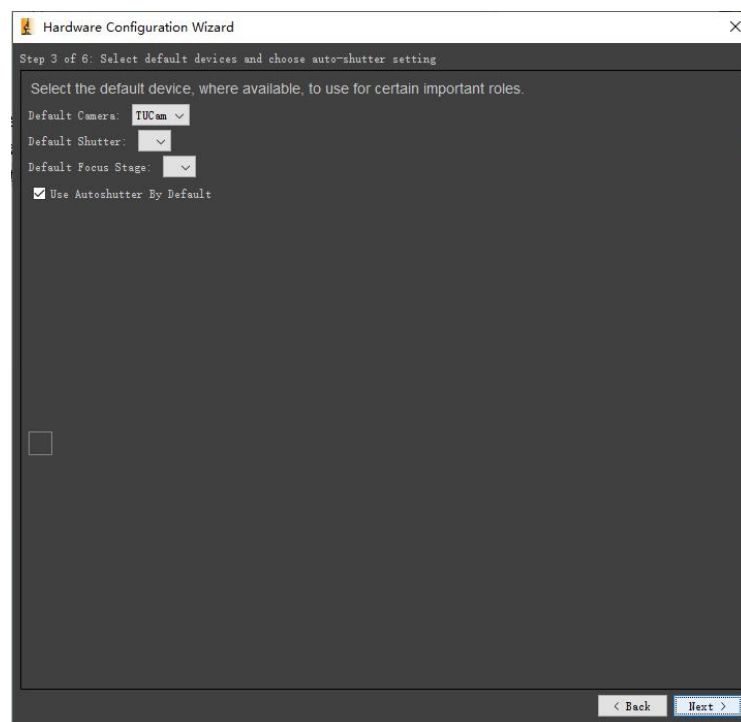


图 4-6



- 9) 进入 Set delays for devices without synchronization capabilities 界面，单击 “Next >” 按钮；

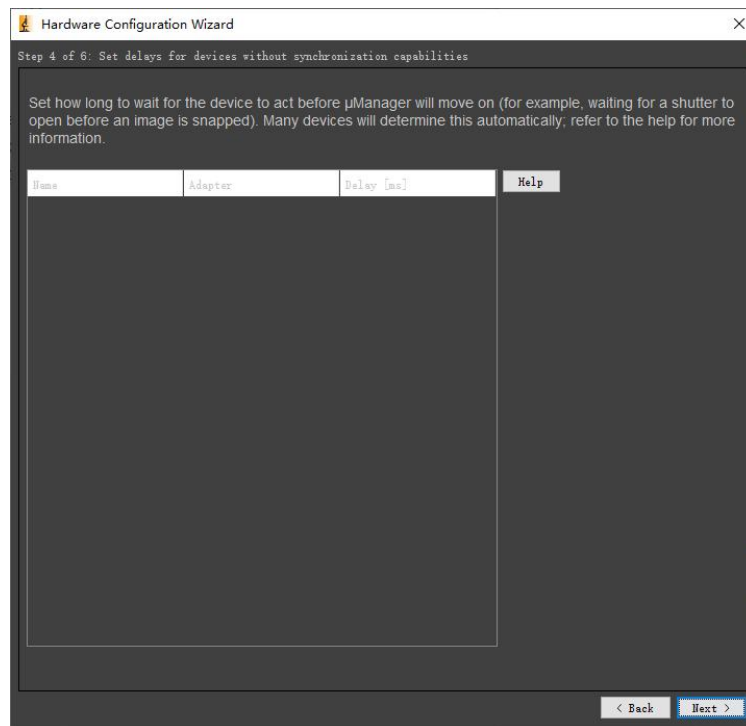


图 4-7

- 10) 进入 Set delays for devices without synchronization capabilities 界面，单击 “Next >” 按钮；

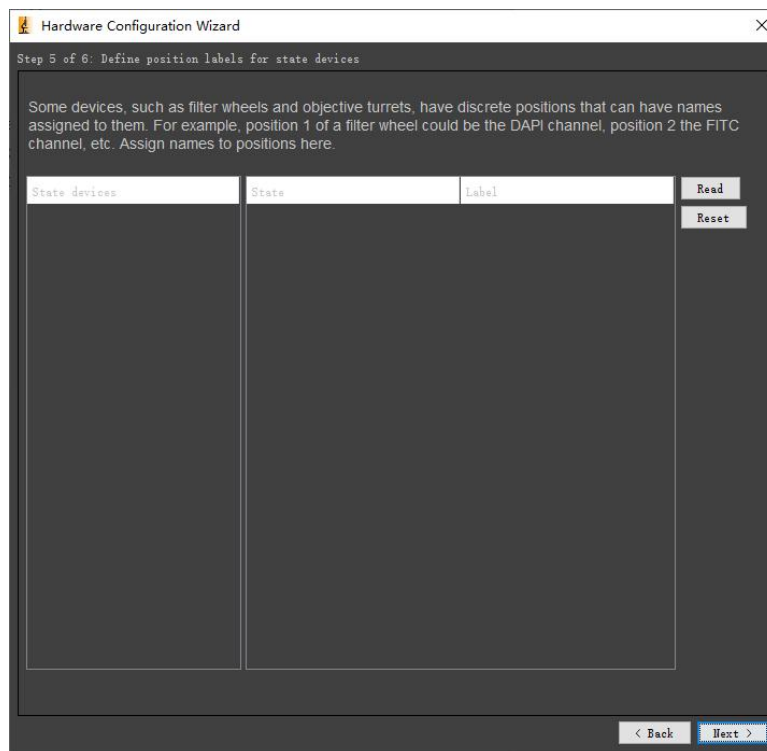


图 4-8

- 11) 进入 Save configuration and exit 界面，选择配置 Configuration file 的存储文件夹并命名，单击保存后单击 “Finish” 按钮；

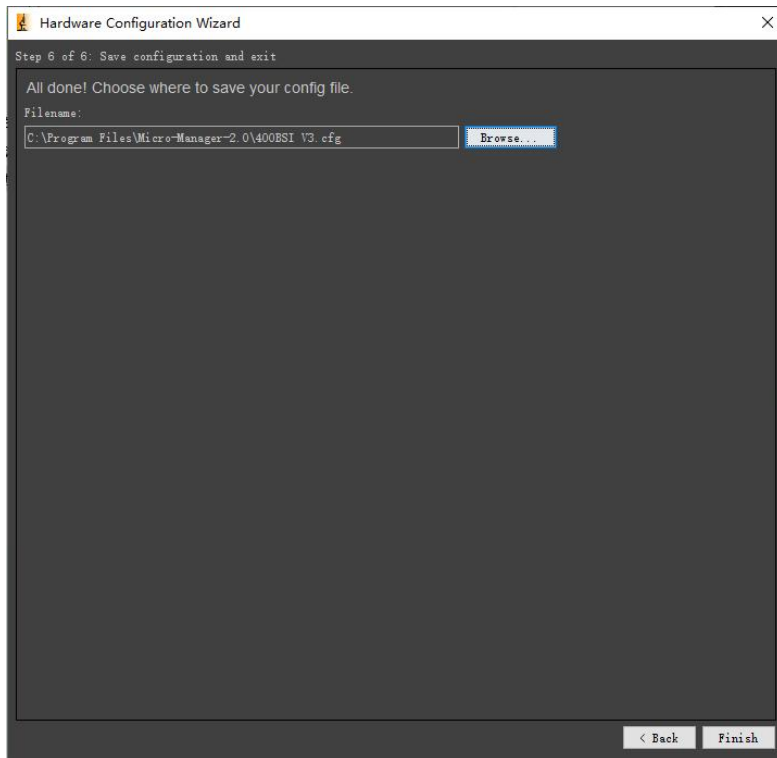


图 4-9

- 12) 进入 Micro-Manager2.0 操作界面；

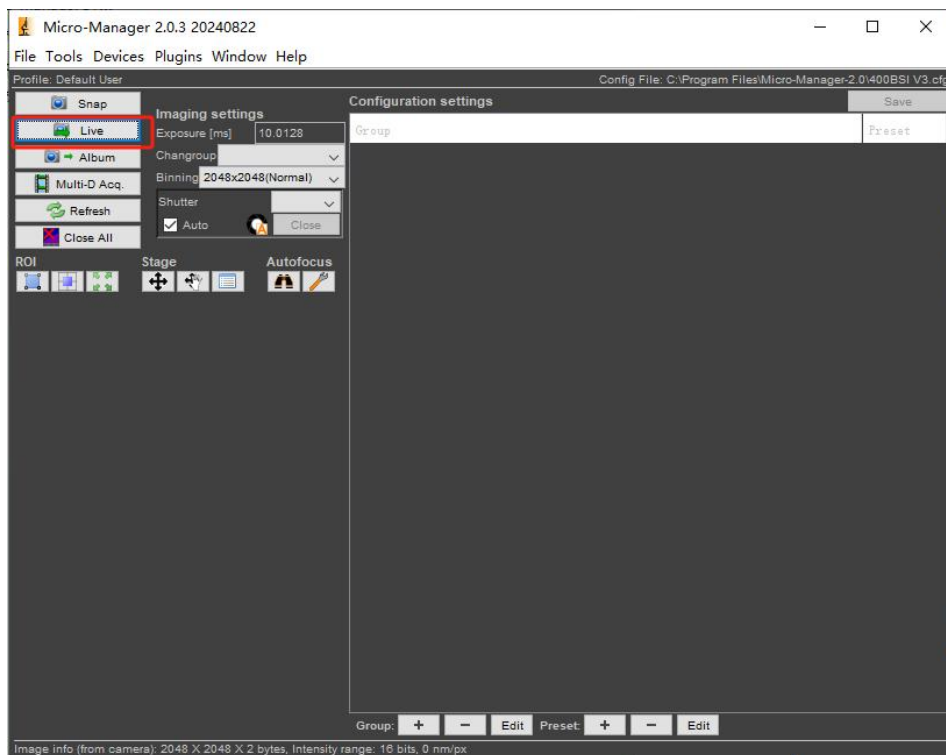


图 4-10



13) 点击 Live 进入图像预览模式，sCMOS 相机加载成功。

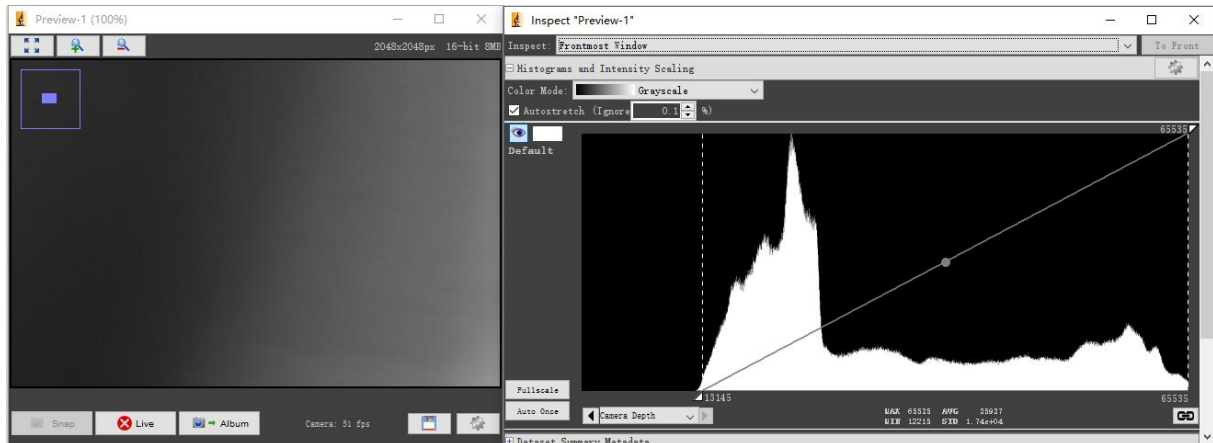


图 4-11

## 5. 多相机

1) 在硬件配置双击，添加第一台相机，注意不能改名称；

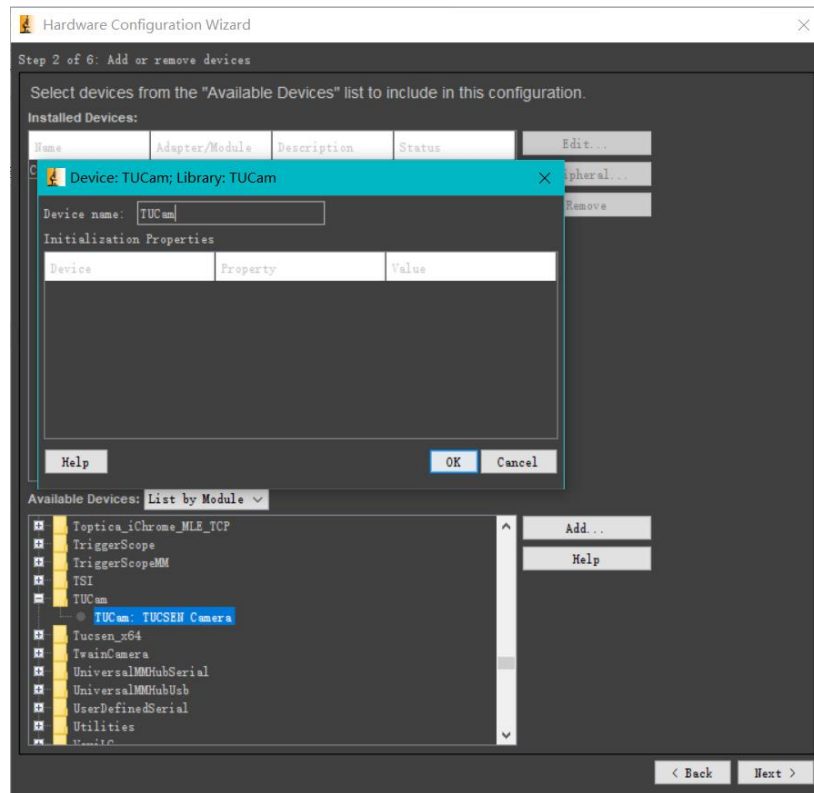


图 5-1

2) 再双击，添加第二台相机，注意不能改名称；

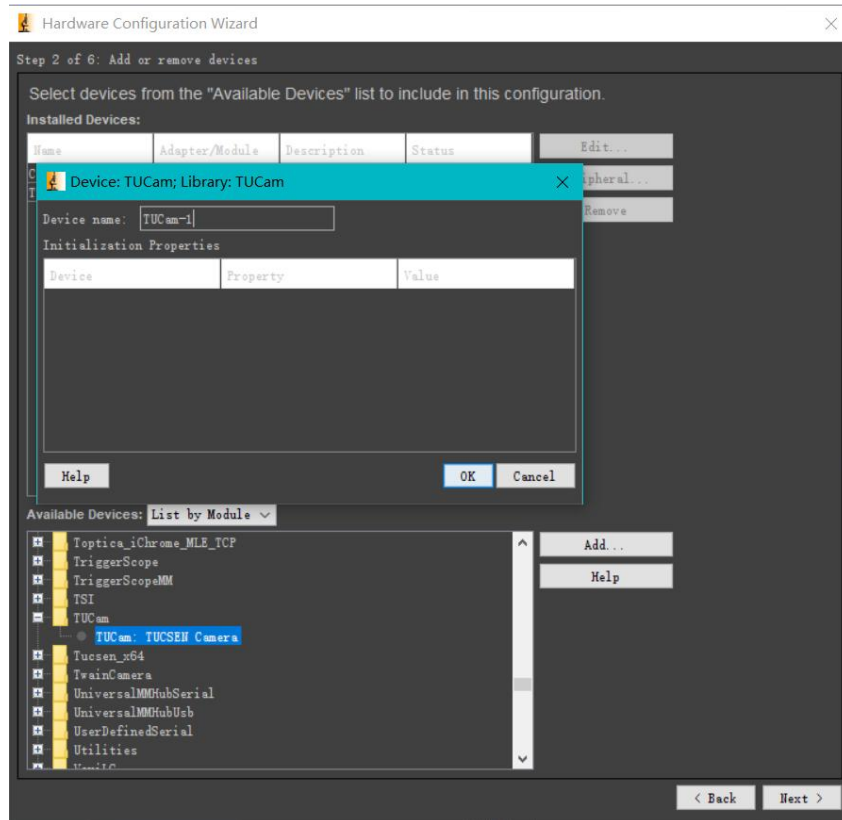


图 5-2

3) 双击添加多相机插件；

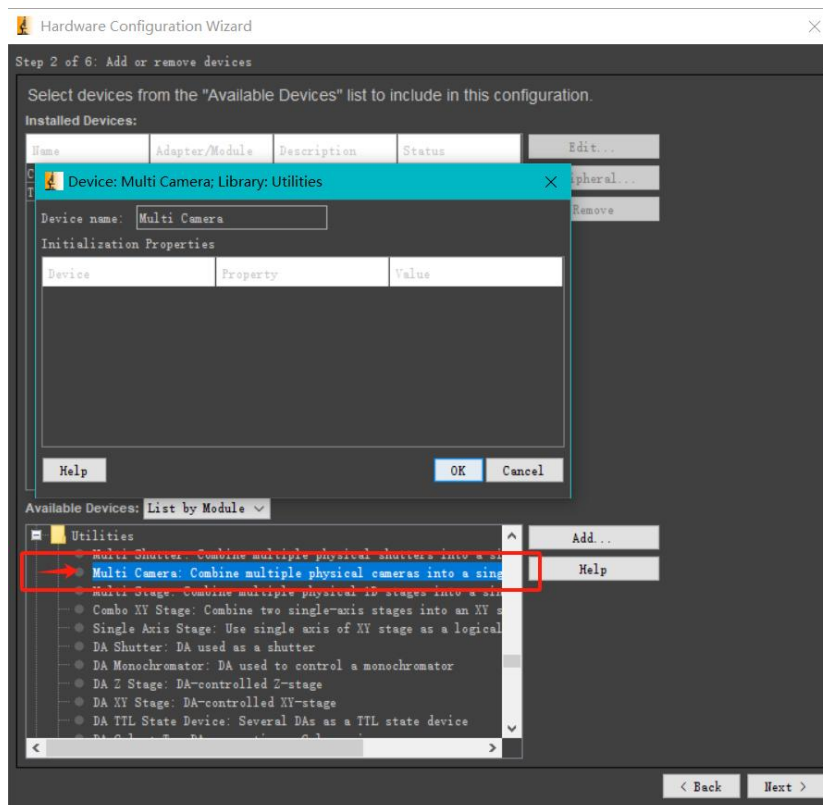


图 5-3

- 4) 全部下一步，添加相机完成；
- 5) 定义相机的顺序。

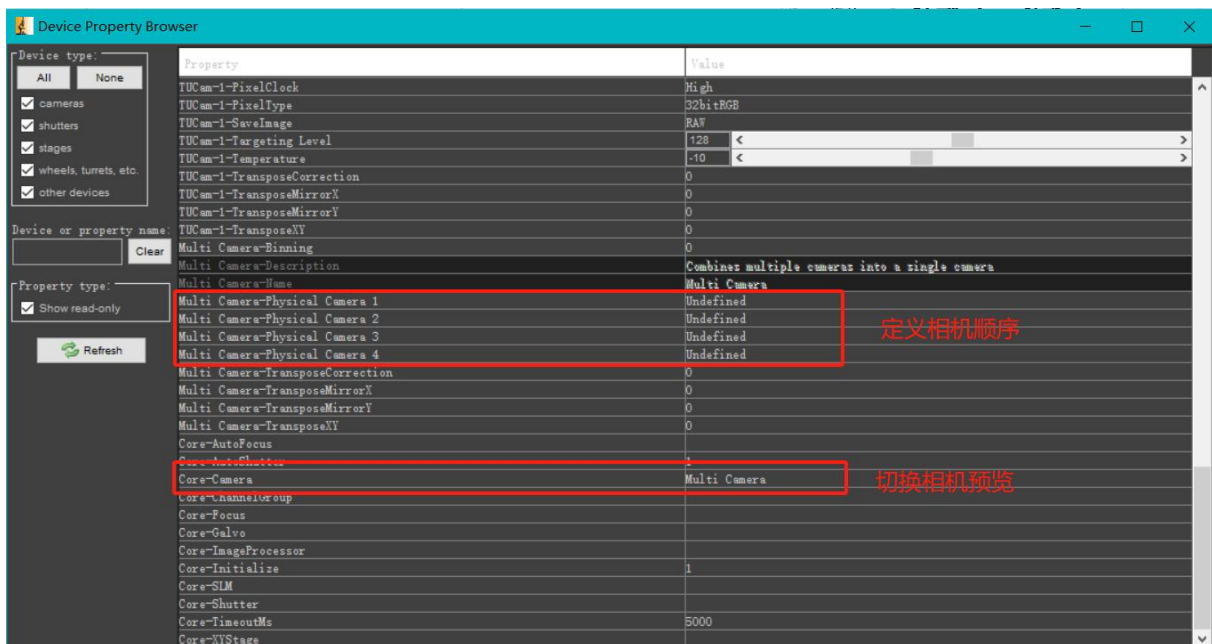


图 5-4

**注意：**

- 1) 若用户使用定制版本插件，则需要将最新的. dll 文件复制到 Micro-Manager2.0 安装目录下，C:\Windows\System32 目录下的 TUCam. dll 也更新到最新版本；
- 2) 若两台相机分辨率不一样，则无法同时预览；
- 3) 建议使用 64 位插件；